



고등직업교육
평가인증대학



한국간호교육평가원
간호교육 인증대학



한국교육개발원 교원양성기관
역량진단 우수대학

학교 홈페이지



2025학년도 동아보건대학교 모집안내



1 전형일정

모집시기	원서접수	서류 제출 마감기한	합격자 발표	합격자 등록	추가모집 발표 및 등록
수시	1차 2024.09.09.(월) ~ 10.02.(수)	2024.10.07.(월)	2024.10.16.(수)	2024.12.16.(월) ~ 12.18.(수)	2024.12.19.(목) ~ 12.30.(월) 21:00까지
	2차 2024.11.8.(금) ~ 11.22.(금)	2024.11.26.(화)	2024.12.03.(화)		
정시	2024.12.31.(화) ~ 2025.01.14.(화)	2025.01.16.(목)	2025.01.21.(화)	2025.02.10.(월) ~ 02.12.(수)	2025.02.13.(목) ~ 02.28.(금)

2 모집인원

모집단위	전형구분	주/야	입학 정원	수시차						정시					
				정원 내 특별전형			정원 외 특별전형				수시2차				
				일반 전형	고른 기회	추천자	특기자	전문대학 이상 졸업자	농어촌 학생			저소득층	특성학교 등을 졸업한 졸업자	민학도 및 성인 재직자	장애인 등 대상자
간호학과(4년제)	간호학과(4년제)	주	95	30	35	10	10	28	7	3	4	5	5	일반 전형	
	유아교육과(2년제)	주	20	16				2				2	2	일반 전형	
인지장애복지학부	사회복지전공(2년제)	주	160	140				16	7	2	8	16	2	10	
	사회복지상담전공(2년제)	주													
	사회복지전공(2년제)	야													
복수자율전공학부	실용음악전공(2년제)	주	60	52										2	4
	레저조경전공(2년제)														
	스마트식량자원전공(2년제)														
합 계			350	249	35	10	10	46	14	5	12	16	23	23	

2025학년도 동아보건대학교

신입생 모집요강

04

- 2025학년도 신입생 모집안내
- 전형일정 04
- 전형요약(전체 총괄) 04
- 모집인원 05
- 전형별 지원자격 및 제출서류 08
- 학생부 반영 방법 10
- 수능 반영 방법 12
- 수험생 유의사항 13
- 2025학년도 수시모집 장학제도 14
- 2025학년도 정시모집 장학제도 15
- 비교과 프로그램 16

19

학과 안내

Q1 전형일정

모집시기	원서접수	서류제출 마감기한	합격자발표	합격자등록	추가모집 발표 및 등록
수시	1차	2024.09.09.(월) ~ 10.02.(수)	2024.10.07.(월)	2024.10.16.(수)	2024.12.16.(월) ~ 12.18.(수) 2024.12.19.(목) ~ 12.30.(월) 21:00까지
	2차	2024.11.8.(금) ~ 11.22.(금)	2024.11.26.(화)	2024.12.03.(화)	
정시	2024.12.31.(화) ~ 2025.01.14.(화)		2025.01.16.(목)	2025.01.21.(화)	2025.02.10.(월) ~ 02.12.(수) 2025.02.13.(목) ~ 02.28.(금)

Q2 전형요약 (전체 총괄)

모집시기	전형구분	전형명		모집단위명	모집인원	전형방법	
수시	일반전형	일반전형	(학생부)	전체분야	272	학생부 100%	
			정원내 특별전형	고른기회	간호학과	35	학생부 100%
				추천자	간호학과	10	학생부 100%
	특기자	간호학과		10	학생부 100%		
	정원외 특별전형	전문대학이상 졸업자	농어촌학생	간호학과, 유아교육과, 인지장애복지학부(주간)	46	전적대학 성적 100%	
				간호학과 인지장애복지학부(주간)	14	학생부 100%	
				간호학과 인지장애복지학부(주간)	5	학생부 100%	
				간호학과 인지장애복지학부(주간)	16	학생부 100%	
				간호학과 인지장애복지학부(주간)	12	학생부 100%	
				간호학과 인지장애복지학부(주간) 복수자율전공학부	4	서류전형 100%	
	소계				424		
	정시	일반전형	일반전형	(수능)	간호학과	5	수능 40% + 학생부 60%
				학생부	전체분야 (간호학과 제외)	18	학생부 100%
				소계			
합계					447		

※ 수시1차 모집 미달인원은 수시2차 모집에 이월(모집인원에 합산)하여 모집함(수시1차 합격자 발표 후 수시2차 모집인원 홈페이지 공지)
 ※ 수시1차, 수시2차 미달인원은 정시 모집에 이월하여 모집함(수시1차, 수시2차 총원 마감 후 정시 모집인원 홈페이지 공지)
 ※ 수시, 정시 모집 미달인원은 추가모집으로 이월하여 모집함(정시 모집인원 총원 마감 후 추가 모집인원 홈페이지 공지)
 ※ 사회복지상담전공, 레저조경전공, 스마트식량자원전공은 정원의 특별전형 모집하지 않음

Q3 모집인원

가. 수시 1차 모집

모집단위	전형구분	주/야	편제	입학 정원	일반 전형	정원 내 특별전형			정원 외 특별전형													
						고른 기회	추천자	특기자	전문대학 이상 졸업자	농어촌 학생	저소득층	특성화고 등을 졸업한 재직자	만학도 및 성인 재직자	장애인 등 대상자								
간호학과		주	4	95	30	35	10	10	28	7	3		4									
유아교육과		주	2	20	16				2													
인지 장애 복지 학부	사회복지 전공	주	2	160	140				16	7	2	16	8	2								
															사회복지 상담전공	주						
	사회복지 전공	야	2	15	11																	
복수 자율 전공 학부	실용음악 전공	주	2	60	52									2								
															레저조경 전공							
															스마트식량 자원전공							
합 계				350	249	35	10	10	46	14	5	16	12	4								

Q4 전형별 지원자격 및 제출서류

1. 공통 제출서류

↓

2. 원서 접수 방법

↓

3. 서류제출 방법(원서 제외)

✓ 입학원서 1부
✓ 고교생활기록부 1부

- 검정고시 출신자는 합격증명서 및 성적증명서 각 1부
- 전문대학 이상 졸업자 전형 지원자는 졸업(수료)증명서 및 성적증명서 각 1부

가. 접수방법

- 원서접수대행사 진학어플라이(수시/정시)
- 원서접수대행사 진학어플라이, 종이원서(추가모집)

나. 접수절차

원서접수대행사 사이트 회원가입 → 표준공통원서 작성 → 대학 원서 작성 → 수수료 결제 → 접수완료 확인

가. 서류 접수처

메일	ipsitf@duh.ac.kr	우편	(58439) 전라남도 영암군 학산면 영산로 76-57
팩스	0505-073-1601	방문	본관 106 교무입학처

나. 온라인 성적 제공

① 학생부 온라인 제공

- 2017년 2월 ~ 2025년 2월 국내 고교졸업(예정)자로서 학생부 온라인 제공 시스템이 설치된 고교 출신자가 온라인 제공에 동의한 경우 학생부 제출 불필요

② 검정고시 대입전형자료 온라인 제공

- 2016년 1회 차 ~ 2024년 1회 차(정시는 2회차까지) 합격자로서 검정고시 대입전형홈페이지(www.neis.go.kr)를 통해 온라인 제공을 신청한 경우 합격증명서 및 성적증명서 제출 불필요

전형구분	전형명	모집단위	지원자격	공통서류 외 추가 제출서류
일반전형	일반전형	전체분야	<ul style="list-style-type: none"> 고등학교 졸업(예정)자 또는 법령에 의하여 동등이상의 학력이 있다고 인정된 자 	
정원내 특별전형	고른 기회	지역 인재	<ul style="list-style-type: none"> 전라남도, 광주광역시, 전라북도 지역 고등학교 졸업(예정)자 	
	추천자	간호학과	<ul style="list-style-type: none"> 학교장, (담임)교사의 추천자 종교단체 교역자, 산업체(보육시설 포함) 및 기관(단체, 협회)장의 추천자 자기추천서(희망학과에 대한 지원의지 및 자기소개 포함) 제출자 동아보건대학교, 분석학원 교/임직원의 추천이 있는 자 	추천서

전형구분	전형명	모집단위	지원자격	공통서류 외 추가 제출서류
정원내 특별전형	특기자	간호학과	<ul style="list-style-type: none"> 자격증 2개 이상 소지자 (국가 및 관련 민간 학회/협회 발급) 학교장 및 기관장 이상의 표창장 (선·효행상, 모범상, 봉사상 기타) 수상자 : 고교 재학기간 내 받은 자격증에 한함 각종 대회(기능경기대회 기타) 입상자 : 고교 재학기간 내 입상한 대회에 한함 	<ul style="list-style-type: none"> 자격증 사본, 상장사본, 경력증명서 혹은 해당 증빙서류
정원의외 특별전형	전문대학이상 졸업자	간호학과 유아교육과 인지장애복지학부(주간)	<ul style="list-style-type: none"> 대학 2학년 수료 이상 학력보유자 (졸업 포함) 전문대(기능대) 2학년 수료 이상 학력보유자 (졸업 포함) 	<ul style="list-style-type: none"> 졸업증명서, 성적증명서 각 1부
	농어촌학생	간호학과 인지장애복지학부(주간)	<ul style="list-style-type: none"> (I 유형) 농어촌 소재 중·고 6년 전과정을 이수한 졸업(예정)자로서 재학중, 본인과 부모가 농어촌 지역에 거주한 자 (II 유형) 농어촌 소재 초·중·고의 12년 전과정을 이수한 졸업(예정)자 (부모 농어촌 거주 관계없음) ※ 특수목적(과학고, 외국어고, 예술고, 체육고 등)에서 재학한 자는 제외 ※ 졸업 또는 재학중 행정구역 개편으로 농어촌에서 제외되었을 때 고교입학 당시를 기준 	<ul style="list-style-type: none"> (I 유형) 중·고 생활기록부, 학생 및 학부모 주민등록초본, 가족관계증명서(이혼일 경우 부 또는 모의 혼인관계 증명서, 수험생 본인의 기본 증명서를 추가제출) (II 유형) 초·중·고 학교생활기록부 및 학생 주민등록 초본
	저소득층 (수급자 및 차상위)	간호학과 인지장애복지학부(주간)	<ul style="list-style-type: none"> 기초생활수급자 차상위 복지급여 수급자 (의료급여, 자활급여, 장애수당, 한부모 가정지원사업을 받고 있는 자) 	<ul style="list-style-type: none"> 기초생활수급자 : 기초생활수급자증명서 및 주민등록등본 1부 차상위계층(복지급여수혜자 및 우선돌봄차상위가구) : 해당 차상위계층확인서 (시, 군, 구청장, 동, 읍, 면장 확인)
	특성화고 등을 졸업한 재직자	인지장애복지학부(주간)	<ul style="list-style-type: none"> 특성화고등학교 졸업자이면서 3년이상 산업체 경력이 있는 자 	<ul style="list-style-type: none"> 특성화고 증명서, 재직 및 경력 증명서 각 1부
	만학도 및 성인재직자	간호학과 인지장애복지학부(주간)	<ul style="list-style-type: none"> 만학도(만25세이상) 또는 2년 이상 산업체 경력이 있는 자 	<ul style="list-style-type: none"> 주민등록등본 1부 또는 재직(경력)증명서 및 4대보험 가입증명서 1부
	특수교육 (장애인 등 대상자)	인지장애복지학부(주간) 복수자율전공학부	<ul style="list-style-type: none"> 장애인 증빙 서류 	<ul style="list-style-type: none"> 장애인등록증 사본 또는 장애인증명서

Q5 학생부 반영 방법

가. 학년별·요소별 반영비율

모집 시기	전형구분	전형명	모집단위명	적용 대상 고교 졸업 학년도	반영 과목 수	학년별 반영 비율 (100%)					세부요소별 반영 비율 (100%)			비고
						학년 공통	공통 비율	1학년	2학년	3학년	교과 성적	출결 상황	그 외 기타 기록사항 (동아리, 봉사, 진로등)	
수시	일반전형	일반전형 (학생부)	전체분야	전체 학년도	2과목	학년별 비율지정			100%		100%			석차 등급
	정원내 특별전형	고른기회	간호학과	전체 학년도	2과목	학년별 비율지정			100%		100%			석차 등급
		추천자	간호학과	전체 학년도	2과목	학년별 비율지정			100%		100%			석차 등급
		특기자	간호학과	전체 학년도	2과목	학년별 비율지정			100%		100%			석차 등급
		전문대학이상 졸업자	간호학과, 유아교육과, 인지장애복지학부(주간)	전체 학년도	2과목	학년별 비율지정			100%		100%			석차 등급
	정원외 특별전형	농어촌학생	간호학과 인지장애복지학부(주간)	전체 학년도	2과목	학년별 비율지정			100%		100%			석차 등급
		저소득층 (수급자 및 차상위)	간호학과 인지장애복지학부(주간)	전체 학년도	2과목	학년별 비율지정			100%		100%			석차 등급
		특성화고 등을 졸업한 재직자	인지장애복지학부(주간)	전체 학년도	2과목	학년별 비율지정			100%		100%			석차 등급
		만학도 및 성인재직자	간호학과 인지장애복지학부(주간)	전체 학년도	2과목	학년별 비율지정			100%		100%			석차 등급
		특수교육 (장애인 등 대상자)	인지장애복지학부(주간) 복수자율전공학부	전체 학년도	2과목	학년별 비율지정			100%		100%			석차 등급
		정시	일반전형	일반전형	전체분야 (간호학과 제외)	전체 학년도	2과목	학년별 비율지정			100%	100%		
				간호학과	전체 학년도	2과목	학년별 비율지정			100%	100%			학생부 60% + 수능 40%

나. 교과목 반영방법

모집시기	전형구분	전형명	모집단위명	1학년		2학년		3학년		점수산출		
				반영 교과수	반영 교과목	반영 교과수	반영 교과목	반영 교과수	반영 교과목	활용지표	기타 (내용)	
수시	일반전형	일반전형	전체분야			2과목	국어, 영어				교과목 석차등급	
	정원내 특별전형	고른기회	간호학과			2과목	국어, 영어				교과목 석차등급	
		추천자	간호학과			2과목	국어, 영어				교과목 석차등급	
		특기자	간호학과			2과목	국어, 영어				교과목 석차등급	
		전문대학이상 졸업자	간호학과, 유아교육과, 인지장애복지학부(주간)			2과목	국어, 영어				교과목 석차등급	
	정원외 특별전형	농어촌학생	간호학과 인지장애복지학부(주간)			2과목	국어, 영어				교과목 석차등급	
		저소득층 (수급자 및 차상위)	간호학과 인지장애복지학부(주간)			2과목	국어, 영어				교과목 석차등급	
		특성화고 등을 졸업한 재직자	인지장애복지학부(주간)			2과목	국어, 영어				교과목 석차등급	
		만학도 및 성인재직자	간호학과 인지장애복지학부(주간)			2과목	국어, 영어				교과목 석차등급	
		특수교육 (장애인 등 대상자)	인지장애복지학부(주간) 복수자율전공학부			2과목	국어, 영어				교과목 석차등급	
		정시	일반전형	일반전형	전체분야 (간호학과 제외)			2과목	국어, 영어			교과목 석차등급
					간호학과			2과목	국어, 영어			교과목 석차등급
										2과목	국어, 영어	교과목 석차등급
									2과목	국어, 영어	교과목 석차등급	

Q6 수능 반영 방법

가. 수능성적 영역별 반영비율

모집 시기	전형 구분	전형명	모집 단위명	점수 활용 지표	반영 영역수	국어	영어	수학	한국사	탐구영역						제2 외국어 /한문	비고 (세부 반영 방법)
										사회	과학	직업	사회/과학	사회/직업	과학/직업		
정시	일반 전형	일반 전형	간호학과	등급	2	0	0	X	X	X	X	X	X	X	X	X	가산점 없음

나. 수능 영역별 가중치(가산점 등) 없음

다. 영어 및 한국사 등급 환산 점수

등급	1	2	3	4	5	6	7	8	9
영어	100~90	89~80	79~70	69~60	59~50	49~40	39~30	29~20	19~0

라. 최저학력기준 미반영

Q7 수험생 유의사항

1. 수시모집에 합격한 자(추가 합격자 포함)는 본 대학 및 타 대학의 정시·추가모집(전문대학 및 일반대학, 산업대 포함)에 지원할 수 없으며, 이를 위반한 경우 입학을 취소함
2. 수시모집에 합격한 자(추가 합격자 포함)는 합격한 대학 중 반드시 1개의 대학에만 등록(등록예치금 납부를 정식등록으로 간주함) 하여야 하며, 이를 위반한 경우 입학을 취소함
3. 전문대학은 수시 및 정시에서 지원 횟수와 관계없이 지원 가능
4. 본 대학 같은 전형 기간에는 타 모집전형으로 복수지원을 금지함
5. 국외 소재 고등학교 졸업자는 해당 국가의 아포스티유 또는 영사관 공증서류 등을 제출해야 함
6. 외국인은 지원 불가함
7. 고교졸업 불인정학교 졸업자 또는 원서 기재사항이 사실과 다르거나 허위로 기재하는 등 기타 부정한 방법으로 합격한 자는 불합격 처리되며, 입학이 허가된 경우라도 입학을 취소함. 이 경우 기납부한 등록금 및 기타 금액은 반환하지 않음
8. 모든 전형은 환산점수로 석차를 산정하여 석차 순으로 합격처리하며, 동점자 발생 시 연소자를 우선 합격 처리함
9. 검정고시 출신자는 검정고시 성적을 본 대학이 정한 기준으로 점수 환산하여 석차를 산정함
10. 합격자는 대학 [동아보건대학교 입학지원자통합시스템]으로 발표하며, 카카오톡 알림톡 또는 우편 등으로 추가 안내할 수 있음 (지원자는 반드시 합격자 발표 기간에 입학지원자 통합시스템에서 본인의 합격 여부를 확인하여야 함)
11. 대학입시 원서작성 시 주소 및 전화번호를 기재하지 않거나 잘못 기재하여 대학의 안내를 받지 못하여 발생할 수 있는 모든 불이익은 수험생 본인에게 책임이 있음
※ 또한, 수험생은 수험기간 중 항상 연락이 가능하도록 비상연락처(휴대폰, 자택전화)를 반드시 기재하여야 하며, 연락 두절로 인한 합격 취소 및 기타 불이익은 수험생 본인에게 책임이 있음
12. 추가모집 합격은 등록 마감 기한을 명시하여 대학 [동아보건대학교 입학지원자통합시스템]으로 발표하며, 카카오톡 알림톡으로 추가 안내할 수 있음. 등록 마감 기한까지 등록하지 않을 경우 미등록 처리되며, 차순위 예비합격자를 합격 처리함. 예비합격자는 대학 추가모집 합격 발표기간에 본인의 합격 여부를 수시로 확인하여야 함
13. 합격자는 [동아보건대학교 입학지원자통합시스템] 내 등록금고지서 및 합격자 발표 안내문(카카오톡 알림톡 포함)의 등록 기간 내에 반드시 등록하여야 하며, 기간이 경과한 경우 등록이 불가함
14. 증빙 서류 미제출자는 석차와 상관없이 불합격 처리됨
15. 본 대학 간호학과를 중도 자퇴했을 경우 신입생으로 지원은 불가하며, 다른 학과로만 입학 가능함. 간호학과로 지원할 경우에는 재입학으로 간주함
16. 모집요강에 명시되지 아니한 사항은 본 대학 입학전형관리위원회에서 심의하여 시행함

※ 우리 대학은 신체나 신념, 종교 인종 등을 차별하지 않고 공정하게 학생을 선발합니다.

※ 기타 입학 관련 문의는(061-470-1700, ARS 멘트 후 7번) 또는 대학홈페이지 입학안내 (질문/답변)로 문의하시기 바랍니다.

※ 장애수험생들을 위한 입학 관련 상담문의는 장애학생지원센터(061-470-1622)로 문의 바랍니다.

Q8 2025학년도 수시모집 장학제도

학부/학과, 전공		구분	2025학년도 수시모집 장학제도
간호학과	정원내		○4년간(8회) 전액 장학(봉석복지장학금) [국가장학금 필수 신청, 소득분위 산정 후 잔액분 지원] ※ 등록금 완납, 신입생 필수 비교과 프로그램 100% 참여 시 지급
	정원외		○4년간(8회) 매 학기 50만원 장학 ※ 등록금 완납, 신입생 필수 비교과 프로그램 100% 참여 시 지급
유아교육과			○학령기(25세 미만) 학생 1학년 1학기 입학장학금 30만원(1회) ○비학령기(25세 이상) 학생 2년간 성인복지장학금 30만원(4회)
복수 자율 전공 학부	실용음악전공		○1학년 1년간(2회) 전액 장학(봉석복지장학금) [국가장학금 필수 신청, 소득분위 산정 후 잔액분 지원] ※ 등록금 완납, 신입생 필수 비교과 프로그램 100% 참여 시 지급
	레저조경전공		
	스마트식량자원전공		
인지 장애 복지 학부	사회복지전공 (주/야)		○2학년 1년간 비학령기(25세 이상) 학생 대상 성인복지장학금 30만원(2회)
	사회복지상담전공		

- 모든 장학은 등록금 기한 내 납부 완료한 학생에 한함 (전액 장학 지급 학생도 선납 후 환급임)
- 모든 장학금은 국가장학금 등을 감액 받은 후 등록금 잔액이 있는 경우에 한하여 지급함
- 국가장학금 탈락한 자(수혜횟수 초과자, 등급 미산정자, 국가장학금 성적기준 미달자 등)은 등록금의 50%만 지원함
- 모든 장학은 등록금 범위 내에서만 지원함
- 재학 중 등록금 인상 시, 인상분은 예산에 따라서 전액 장학금에 포함되지 않을 수 있음
- 전액 장학을 받은 학생이 전과하였을 경우, 기존 지급된 장학금을 전과한 학과 기준으로 환산하여 환급조치 할 수 있음
- 학과별로 기준에 따라서 해외연수비 혹은 경진대회 출전비(1회, 50만원까지)를 지원할 수 있음(2025년 현재 복수자율전공학부, 인지장애복지학부 내 모든 전공)

Q9 2025학년도 정시모집 장학제도

학부/학과, 전공		구분	2025학년도 정시모집 장학제도
간호학과	정원내		○입학장학금 1학년 1학기 30만원, 1학년 2학기부터 면학장학금 350만원 (학기당 50만원 * 7회) ※ 등록금 완납, 신입생 필수 비교과 프로그램 100% 참여 시 지급
	정원외		○수시모집 장학제도와 동일
유아교육과			○수시모집 장학제도와 동일
복수 자율 전공 학부	실용음악전공		
	레저조경전공		
	스마트식량자원전공		
인지 장애 복지 학부	사회복지전공 (주/야)		
	사회복지상담전공		

Q10 비교과 프로그램

- 우리 대학 교육목표인 엘리트(ELITE)한 현장전문직업인력 양성(GROW)에 부흥하기 위해 학생성장, 대학성장, 지역성장, 교육 성장을 위해 필요한 체계적이고 균형잡힌 비교과활동을 장려하는 프로그램
- 비교과 프로그램 참여에 따라 봉석 포인트를 부여하고 장학금을 지급함으로써 학생에 참여에 대한 성과를 인정하고 동아보건 대학교의 핵심역량을 갖춘 우수한 인재임을 증명하기 위한 인증체계를 마련하여 교육역량의 신뢰성을 확보함

※2024년 비교과 프로그램으로 변경될 수 있음

관련부서	비교과 프로그램	핵심역량				
		창의	의사소통	리더십	자기주도	공동체
교무입학처	중도탈락 방지 진단					●
	학사경고자 사제동행프로그램		●			
교수학습 지원센터	기초학습 진단 비교과프로그램		●			
	기초학습 향상 비교과프로그램		●			
	기초학습 특강 비교과프로그램		●			
	자기주도학습 진단 비교과프로그램				●	
	자기주도학습 특강 비교과프로그램				●	
	창의·인성교육 강화 비교과프로그램	●				
	전공학습능력(심화) 비교과프로그램			●		
	복학생학습역량강화 비교과프로그램(1학기, 2학기)				●	
	학사경고자 비교과프로그램(1학기, 2학기)				●	
	대학 특성화 비교과프로그램					●
교양 교육센터	대학핵심역량 진단평가1		●			
	대학핵심역량 진단평가2		●			
기획조정실	등록금 심의 위원회			●		
	조사 참여 프로그램		●			
도서관	특정주제 분야 서평공모전	●				
	교원 참여 추천도서 서평공모전	●				
	SNS를 활용한 도서관 이용 및 시설홍보(보물찾기, 수수께끼)	●				
	SNS를 활용한 도서관 이용 및 시설홍보(sns인증)	●				
보건실	2024학년도 1학기 보건교육					●
	2024학년도 2학기 보건교육					●

관련부서	비교과 프로그램	핵심역량					
		창의	의사소통	리더십	자기주도	공동체	
성인학습 지원센터	성인친화형 보건복지 실무중심 기초학습능력프로그램1		●				
	성인친화형 보건복지 실무중심 기초학습능력프로그램2		●				
	동기면담 기반 긍정심리 프로그램		●				
	휴머니튜드케어		●				
실습 지원센터	2024학년도 1학기 연구실 안전교육					●	
	2024학년도 2학기 연구실 안전교육					●	
	현장실습 체험수기 공모전	●					
인권센터	2024학년도 인권 감수성 향상 교육					●	
	2024학년도 폭력예방교육 1차(가정폭력)					●	
	2024학년도 폭력예방교육 2차(성폭력)					●	
장애학생지원센터	장애인식개선교육					●	
직업교육혁신센터	전공직무역량 진단평가		●				
취·창업 지원센터	취창업진로적성검사		●				
	취업역량강화 특강		●				
	취업역량강화 특강			●			
	취업역량강화 특강				●		
	산업체 재직자 특강			●			
	취업경진대회(진로 포트폴리오)				●		
	컴퓨터 관련 자격증 취득지원				●		
	창업역량강화 특강	●					
	캡스톤디자인			●			
	SI모의면접 경진대회				●		
	간호학과 CPR자격증(BLS)취득지원				●		
	취창업JOB페스티벌 및 성과공유회					●	
	학생 상담센터	2024학년도 1학기 개인상담 비교과				●	
		2024학년도 1학기 컬러테라피 집단상담 비교과		●			
2024학년도 1학기 푸드아트테라피 집단상담 비교과					●		
2024학년도 1학기 기숙사생을 위한 집단상담 비교과			●				
2024학년도 1학기 마음건강(스마트폰 과의존 예방교육)					●		
2024학년도 1학기 마음건강(대학생 정신건강실태조사)			●				

Q10 비교과 프로그램

관련부서	비교과 프로그램	핵심역량				
		창의	의사소통	리더십	자기주도	공동체
학생 상담센터	2024학년도 1학기 마음건강(대학생 정신건강 온라인교육)				●	
	2024학년도 1학기 마음건강(자살예방 생명지킴이 대면교육)				●	
	2024학년도 1학기 휴먼케어 인성교육(유아교육과)					●
	2024학년도 1학기 휴먼케어 인성교육(간호학과)					●
	2024학년도 1학기 학생상담센터 서포터즈					●
	2024학년도 1학기 학사경고 대상자 비교과				●	
	2024학년도 장애학생 및 소수집단 학생 비교과				●	
	2024학년도 2학기 개인상담 비교과				●	
	2024학년도 2학기 마음건강(자살예방 생명지킴이 온라인교육)				●	
	2024학년도 2학기 마음건강(정신건강 온라인교육 2차)				●	
	2024학년도 2학기 미술치료 집단상담 비교과		●			
	2024학년도 2학기 스트레스 관리 집단상담 비교과				●	
	2024학년도 2학기 휴먼케어 인성교육(사회복지학과)					●
	2024학년도 2학기 휴먼케어 인성교육(간호학과)					●
2024학년도 2학기 학사경고 대상자 비교과				●		
학생성공처	지역사회봉사활동					●
	일반 동아리활동				●	
	총학생회활동			●		
	월출 대동제			●		
	영암군 전입					●

2025학년도 동아보건대학교

학과 안내

- 간호학과 20
- 유아교육과 21
- 인지장애복지학부 사회복지전공(주/야) 22
- 인지장애복지학부 사회복지상담전공 23
- 복수자율전공학부 실용음악전공 24
- 복수자율전공학부 레저조경전공 25
- 복수자율전공학부 스마트식량자원전공 26



간호학과

유아교육과

국내외 보건의료 현장에서 요구하는 간호사 역량을 갖춘 전문직 간호사

올바른 교육관과 실무역량을 갖춘 현장밀착형 전문 유아교육인 양성

간호학과



4년제 입학정원 95명

경천애인의 정신을 바탕으로 인간생명을 존중하고, 섬김과 사랑을 실천하며, 전문적 지식과 기술을 갖추어 국가와 인류 사회 발전에 기여하는 전문직 간호사를 양성합니다.

- 입학상담
 - 김금남 교수 Tel : 061-470-1748
 - 김혜진 교수 Tel : 061-470-1746
 - 문정은 교수 Tel : 061-470-1738

졸업 후 진로
 임상간호사, 보험심사간호사, 산업간호사, 방문간호사, 전문간호사, 해외간호사(NCLEX-RN), 간호장교, 조산사, 간호직/보건직 공무원, 대학원 진학, 창업(너싱 홈, 요양시설, 주간보호센터 등)

2023년 졸업학생 주요 취업병원 현황
 이대목동병원, 일산백병원, 순천향대학교병원(서울/천안/부천), 분당차병원, 일산동국대병원, 전북대학교병원, 인천길병원, 한림대병원(서울/ 동탄/평촌), 광주조선대학교병원 외 19곳

취득 가능 자격증
 ○간호사 면허증



유아교육과

2년제 입학정원 20명

유아교육 전반의 이론적 기초 형성과 현장의 실무능력 증진을 위해 교육하고 있으며, 이상적인 유아교육을 실현시키기 위하여 유아교육 전문 지식과 창의적이고 바람직한 인성, 올바른 교직관을 겸비한 유아교육전문가를 양성합니다.

- 입학상담
 - 조은정 교수 Tel : 061-470-1787
 - 박은영 교수 Tel : 061-470-1743

졸업 후 진로
 ○국공립 유치원 및 사립유치원 교사
 ○어린이집(보육시설) 교사
 ○유치원 및 어린이집 설립 및 운영
 ○영유아교육 및 보육 유관기관, 아동복지단체, 특수학교, 상담소, 아동심리 치료기관, 각종 사설학원(피아노, 음악, 미술 등)의 취업 및 설립 운영
 ○4년제 대학교, 방송통신대학, 개방대학 등에 편입학 가능

취득 가능 자격증
 ○유치원 정교사 2급
 ○보육교사 2급 자격 취득
 ○모든 취득 자격은 4년제 대학과 동일



사회복지전공(주/야)



2년제 학부 입학정원 **160명**

사회복지분야에서 요구되는 지식과 기술 가치를 갖춘 차별화된 인력양성을 목표로 하고 있으며 역량강화 교육과정으로 사회복지 실천현장 요구에 부응할 수 있도록 하고 있습니다.

입학상담
오은주 교수 Tel : 061-470-1623
김종협 교수 Tel : 061-470-1774

- 졸업 후 진로**
- 사회복지시설 (아동복지시설, 장애인시설, 노인복지시설, 정신요양시설 등)
 - 종합사회복지관 사회복지사로 활동
 - 병원에서 의료사회복지사, 정신건강 사회복지사로 활동
 - 사회복지전담공무원으로 활동
 - 국민건강보험공단, 장애인고용촉진공단, 근로복지공단
 - 사회복지공동모금회
 - 사회복지관련 기관 및 협회

- 취득 가능 자격증**
- 사회복지사 2급
 - 보육교사 2급



사회복지상담전공

(구 HiVE 지역특화분야 학과)



2년제 학부 입학정원 **160명**

정신건강 관련 사회문제에 대응할 수 있는 전문적인 사회복지(아동·청소년/가족/노인/장애인) 상담 전문 인재를 양성합니다.

입학상담
장승희 교수 Tel : 061-470-1638
송명섭 교수 Tel : 061-470-1783
전종미 교수 Tel : 061-470-1733

- 졸업 후 진로**
- 노인복지시설 (노인복지관, 노인양로시설, 노인보호전문기관, 노인 일자리지원기관, 재가노인복지시설, 학대피해노인전용 쉼터 등)
 - 정신건강복지시설 (보건소, 치매안심센터, 정신건강복지센터, 정신요양시설, 정신건강사회복지사 임상수련 등)
 - 사회복지시설 (사회복지관, 장애인복지관 등 사회복지관련 기관)
 - 사회복지전담공무원으로 활동
 - 국민건강보험공단, 장애인고용촉진공단, 근로복지공단
 - 사회복지공동모금회
 - 상담시설 (심리상담센터, 청소년상담센터, 지자체 상담시설 및 기타 상담센터, 노인·여성·청소년 쉼터, 부부상담클리닉센터 등)

- 취득 가능 자격증**
- 사회복지사 2급, 심리복지상담사 2급, 미술심리상담사, 동기면담전문가, 갈등관리상담사 2급



실용음악전공



2년제 학부 입학정원 **60**명

포괄적인 음악교육을 통해 21세기 새로운 세계에 창조적인 비전으로 도전할 '전문적 음악인'을 양성하는 과정으로 실용 음악과 사회복지의 융복합 교육과정을 운영합니다.

입학상담
김규향 교수 Tel : 061-470-1749
임보라 교수 Tel : 061-470-1749

졸업 후 진로
초·중·고등학교 방과 후 특기적성 강사, 개인 연주 활동, 음악 학원 및 개인레슨, 사회복지 시설 및 기관 운영

취득 가능 자격증
○음악심리지도사
○방과후음악실기 지도사
○사회복지사 2급



레저조경전공

(구 HiVE 지역특화분야 학과)



2년제 학부 입학정원 **60**명

골프 및 레저시설의 조경 관련 산업 부문에서 전문가를 창출하기 위해 체계적인 현장실무중심 교육을 통해 직무수행능력을 갖춘 레저·조경 산업 전문기술인을 양성합니다.

입학상담
강병옥 교수 Tel : 061-470-1708
홍영기 교수 Tel : 061-470-1783

졸업 후 진로
○조경설계회사
○조경시공회사
○종합건설업 시공회사
○환경복원업체
○지자체 시설관리공단
○공원·녹지관련 공무원
○골프장 조경관리직
○골프장 시설관리직
○잔디산업회사

취득 가능 자격증
○조경산업기사(기능사)
○드론 자격증 1종~4종
○골프코스관리사
○자연생태복원산업기사



복수자원전공학부

지속 가능한 스마트 식량자원 전문인력 양성



스마트식량자원전공

(구 HiVE 지역특화분야 학과)

2년제 학부 입학정원 **60**명

세계이상기후변화에 의한 식량안보 대응과 미래 농촌을 이끌어갈 차세대 스마트농업 인재양성을 위하여 전문스마트 농업경영능력과 곤충스마트팜을 직접 운용할 수 있는 전문 기술인을 양성합니다.

입학상담
김재근 교수 Tel : 061-470-1718

졸업 후 진로

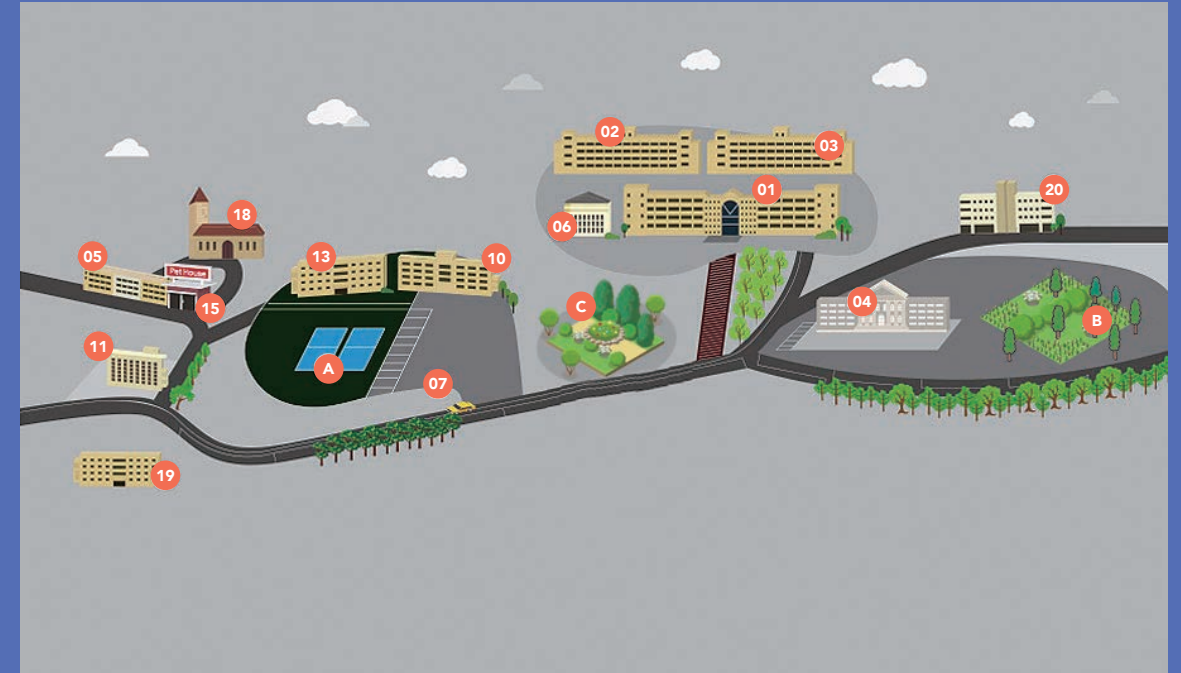
- 스마트팜 산업회사 및 창업(CEO)
- 곤충산업회사 및 스마트곤충산업 창업(CEO)
- 곤충박물관
- 국립공원관리공단
- 곤충산업연구소
- 식품제조회사
- 사료제조회사
- 생태체험학습장
- 방과후수업
- 곤충산업컨설턴트 전문교육기관 등

취득 가능 자격증

- 국가자격증 : 위생사, 치유농업사
- 민간자격증 : 곤충컨설턴트, 곤충해설사, 식용곤충조리사, 헬시푸드마스터, 로컬크리에이터



캠퍼스맵



- | | |
|--------|--------------|
| 01 본관동 | 11 장정관 |
| 02 2호관 | 13 월출관 |
| 03 3호관 | 15 기숙사열람실 |
| 04 왕인관 | 18 요한관 |
| 05 낭주관 | 19 낭주신관 |
| 06 봉석관 | 20 SN동 |
| 07 경비실 | A 운동장 |
| 10 정무관 | B 레저조경캡스톤실습장 |
| | C 레저조경실습장 |



동아보건대학교
DONGA UNIVERSITY OF HEALTH

58439 전라남도 영암군 학산면 영산로 76-57
입학상담 및 안내 : TEL 061-470-1700, ARS 멘트 후 7번